

KUHMOINEN

PALVANIEMI, PIKKUTUPASALO, ANINGAISTENSAARI

RANTA-ASEMAKAAVA- JA RANTA-ASEMAKAAVAN MUUTOS.

KAAVASELOSTUS / KAAVALUONNOS 8.12.2020



näkymä Palvaniemen kaava-alueen eteläosasta Päijänteelle

INSINÖÖRITOIMISTO

POUTANEN OY

Koulukatu 19 13100 Hämeenlinna

Puh 0400480338

toimisto(at)poutanenoy.fi

Sisällysluettelo

1. Perus- ja tunnistetiedot	3
1.1 Tunnistetiedot.....	3
1.2 Kaava-alueen sijainti.....	3
1.3 Kaavan tavoitteet.....	4
1.4 Selostuksen sisällysluettelo	4
1.5 Luettelo selostuksen liiteasiakirjoista	4
2. Tiivistelmä	4
2.1 Kaavaprosessin vaiheet.....	4
2.2 Ranta-asemakaava.....	4
3. Lähtökohdat	4
3.1 Selvitys suunnittelualueen luonnonympäristöstä, Palvaniemi.....	4
3.1.1 Luonnonympäristö.....	4
3.1.2 Rakennettu ympäristö	5
3.1.3 Maanomistus	6
3.2 Suunnittelutilanne.....	6
3.2.1 Kaava-aluetta koskevat suunnitelmat, päätökset ja selvitykset.....	6
4. Ranta-asemakaavan suunnittelun vaiheet.....	8
4.1 Asemakaavan suunnittelun tarve	8
4.2 Suunnittelun käynnistäminen ja sitä koskevat päätökset.....	9
4.3 Osallistuminen ja yhteistyö	9
4.3.1 Osalliset.....	9
4.3.2 Vireilletulo	9
4.3.3 Osallistuminen ja vuorovaikutusmenettelyt	9
4.3.4 Viranomaisyhteistyö	9
4.4 Ranta-asemakaavan tavoitteet.....	9
5. Ranta-asemakaavan kuvaus	10
5.1 Kaavan rakenne	10
5.1.1 Mitoitus	10
5.1.2 Palvelut.....	10
5.2 Ympäristön laatua koskevien tavoitteiden toteutuminen	10
5.3 Aluevaraukset.....	10
5.3.1 Korttelialueet	10
5.3.2 Muut alueet.....	11
5.4 Kaavan vaikutukset	11
5.4.1 Maakuntakaavan huomioonottaminen	11
5.4.2 Rantayleiskaavan huomioon ottaminen	11
5.4.3 Vaikutukset rakennettuun ympäristöön	11
5.4.4 Vaikutukset luontoon ja luonnonympäristöön	12
5.4.5 Yhdyskuntataloudelliset vaikutukset.....	12
5.5 Ympäristön häiriötekijät	
6. Ranta-asemakaavan toteutus	12

1. Perus- ja tunnistetiedot

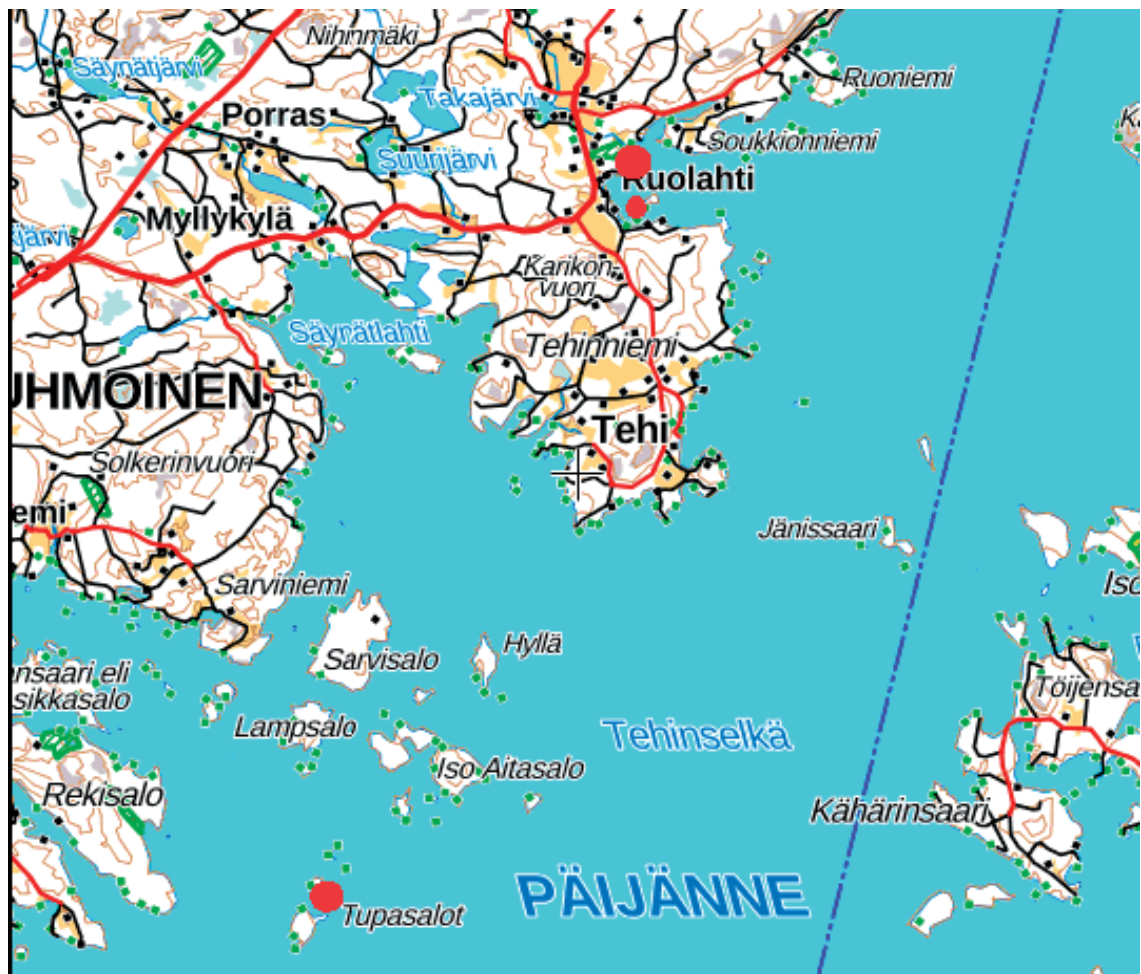
1.1 Tunnistetiedot

Kaavan nimi:	Kuhmoinen, Palvaniemi ranta-asemakaava
Kaavan päiväys:	8.12.2020
Hyväksymispäivämäärät:	
Kunta:	Kuhmoinen
Tilat:	291-411-1-140, 291-411-1-102, 291-413-6-57.
Kaavan laatija:	Insinööritoimisto Poutanen Oy Juha Poutanen, DI, YKS 361 Koulukatu 19 13100 Hämeenlinna Puh 0400 480338 toimisto(at)poutanenoy.fi
Vireilletulo:	xx.xx.2021

1.2 Kaava-alueen sijainti

Koskien ranta-asemakaavan laadintaa Kuhmoisten kunnassa Ruolahden ja Pikkutupa-salon alueilla tilat 291-411-1-140, 291-411-1-102 ja 291-413-6-57.

Sijaintikartta alla, kaava-alueiden sijainnit osoitettu punaisilla ympyröillä



1.3 Kaavan tavoitteet

Kaavan ja kaavamuutoksen tavoitteena on osoittaa Ruolahden Palvaniemen alueelle mantee-reelle Pikkutupasalon ja Aningaistensaaren rantarakennusoikeutta ja osoittaa saarten nykyiset loma-rakennuspaikat vapaa-alueiksi. Rakennusoikeuden keskittämistä mantereelle Palvanie-meen puoltaa saarirakennuspaikkojen mantereelle siirtämismahdollisuuden lisäksi Ruolahden kylän nykyinen ja suunniteltu muu maankäyttö, kylässä on jo eri-ikäistä loma- ja pysyvää asu-tusta ja rantayleiskaavassa on kylään osoitettu useita uusia loma- ja pysyvän asunnon raken-nuspaikkoja sekä matkailurakentamisalueita (RM). Kaavassa osoitettavilla uusilla rakennus-paikoilla on mahdollista saada kylään lisää elinvoimaa.

1.4 Selostuksen sisällysluettelo

1.5 Luettelo selostuksen liiteasiakirjoista

1. Osallistumis- ja arviointisuunnitelma, 12.2020
2. Luontoselvitys, Suomen Luontotieto Oy, 2020
3. Arkeologinen selvitys, Mikroliitti Oy, 2020

2. Tiivistelmä

2.1 Kaavaprosessin vaiheet

Kaava- ja kaavamuutos on laitettu vireille 1.2021, kaavan osallistumis- ja arviointisuunnitelma sekä kaavaluonnos on tavoitteena asettaa nähtäville 1.2021 alkaen.

2.2 Ranta-asemakaava

Kaavalla on osoitettu 4 kpl valinnaisesti joko loma-asumisen tai pysyvän asumisen rakennus-paikkoja Ruolahden kylän alueelle Palvaniemeen, kaavamuutoksella siirretään ranta-asema-kaavassa osoitetut kaksi RA rakennuspaikkaa Pikkutupasalon saaresta mantereelle Palva-niemeen sekä siirretään yksi rantayleiskaavan mukainen RA-rakennuspaikka Aningaistensaa-resta mantereelle Palvaniemeen. Siirrettävät rakennuspaikat osoitetaan metsätalousalueina, yhtenäistä vapaata rantaviivaa jää siirtoalueille kaavassa enemmän kuin vastaavasti vapaata rantaviivaa poistuu mantereella.

3. Lähtökohdat

3.1 Selvitys suunnittelualan luonnonympäristöstä, Palvaniemi

3.1.1 Luonnonympäristö

Palvaniemen suunnitteluala jakaantuu kolmeen lohkoon aiemmin jo tehtyjen metsänkäsittely-toimenpiteiden ja maankäytön perusteella. Kultakin lohkolta tehtiin kasvillisuuden kuvaus ja selvitettiin muuten lohkojen luontoarvot.

Lohko 1.

Lohko käsittää Palvaniemen eteläisen niemenkärjen puustoisin alueen. Alueen maapohja on melko kivikkoista ja myös rantaviiva on kivikkoista. Niemen tyvellä on aiemmin ollut vanha huonokuntoinen loma-asunto piharakennuksineen ja pihapiireineen, alueelle johtaa tieura. Vanhan pihapiirin kasvillisuus on kulttuurivaikutteista ja alueella kasvaa mm. muutamia ome-napuita. Piha-alueella on myös yksi laajempi kielokasvusto (Convallaria majalis). Alue on se-kametsää, jossa valtapuuna kasvaa rauduskoivu (Betula pendula) ja muuhun puustoon kuu-luu mäntyä (Pinus sylvestris), kuusta (Picea abies), haapaa (Populus tremula), raitaa (Sa-lix caprea), harmaaleppää (Alnus incana) ja pihlajaa (Sorbus aucuparia). Iältään puusto on keski-ikäistä, mutta alueella on muutamia vanhempia rauduskoivuja ja mäntyjä. Lahopuuta on alueella niukasti ja tuulenkaadot ja muu lahoava puu on ilmeisesti kerätty polttopuiksi.

Pensaskerros on niukkaa ja koostuu muuta-mista tuomista (*Prunus padus*), punaherukoista (*Ribes rubrum*), katajista (*Juniperus communis*) ja puiden taimista. Rantaviivan tuntumassa kasvaa muutamien kohdoin tuhkapajua (*Salix cinerea*). Metsätyyppi on alueella lähinnä mustikkatyypin kangasta ja aluskasvillisuuden valtalajistoon kuuluvat mustikka (*Vaccinium myrtillus*), puolukka (*Vaccinium vitis-idaea*), kevätpiippo (*Luxula pilosa*) sekä metsälauha (*Deschampsia flexuosa*). Lähellä rantaviivaa kasvaa yhdessä kohdoin siniheinää (*Molinia caerulea*), alueen kivien päällä esiintyy lehtoarhoa (*Moehringia trinervia*). Rantavyöhyke on alueella kapea ja kivikkoinen ja rantaa reunustaa kapea viiltosaravaltainen reunus (*Carex acuta*). Muusta rantavyöhykkeen lajistosta mainittakoon ruokohelpi (*Phalaris arundinacea*), ranta-alpi (*Lysimachia vulgaris*), rantakukka (*Lythrum salicaria*) ja järvikorte (*Equisetum fluviatile*). Lohkon itäreunan laiturin vieressä kukki muutamia järvisätkimiä (*Ranunculus peltatus* ssp. *peltatus*) laajan ahvenvitakasvuston (*Potamogeton perfoliatus*) keskellä.

Lohko 2

Suurin osa Palvaniemen ranta-asemakaava alueesta on nopeasti taimettuvaa hakkuuaukeaa, jossa uusi lehtipuusto on hyvin tiheää ja kesällä paikoin lähes läpipääsemätöntä. Rantaan on hakkuissa jätetty kapea, muutaman metrin levyinen puustoinen reunus, jossa puustoon kuuluu tervaleppiä (*Alnus glutinosa*), koivuja ja paikoin myös raitaa ja mäntyä. Säästöpuiksi hakkuuaukealle on jätetty muutamia mäntyjä. Alueen kasvillisuudessa näkyy hakkuiden jälkeinen pioneerivaikutus ja aukkopaijassa kasvaa paikoin runsaana maitohorsma (*Ebilobium angustifolium*), metsälauha ja metsäkastikka (*Calamagrostis arundinacea*). Ennen hakkuita alueen metsätyyppi lienee ollut joko mustikkatyypin tuoretta tai rehevämpää oravanmarjatyypin kangasta. Rantavyöhyke hakkuualueen kohdalla on melko kapea ja vain muutamien kohdoin ranta reunustaa hieman leveämpi saravyöhyke. Varsinaista luhtaa ei alueella kuitenkaan ole.

Lohko 3

Alueen länsi- ja pohjoisreunaa kiertää kapea puustoinen reunus, jossa puusto on keski-ikäistä tai varttunutta. Sekametsäksi luokiteltavalla alueella kasvaa mäntyä, kuusta, haapaa ja rauduskoivua sekä muutamia kookkaampia raitoja. Pensaskerros muodostuu kuusen ja lehtipuiden taimista. Myös tällä alueella on tehty poimintahakkuita. Muutamien kohdoin alueella on nuoria harmaaleppä-kasvustoja. Metsätyyppi on alueella oravanmarjatyypin ja mustikkatyypin sekatyyppiä. Paikoitellen maapohja on heinien kuten kastikoiden peitossa ja varpuja on niukasti. Lohkon länsinurkkauksessa on pieni laikku entistä laidunta tai niittyä, joka on metsittymässä. Laikun reunoilla kasvaa jonkin verran kiiltopajua (*Salix phylicifolia*). Alueella havaittiin pyypökie ja laji lienee pesinyt jossain lähistöllä.

Muut kaava-alueiden osat

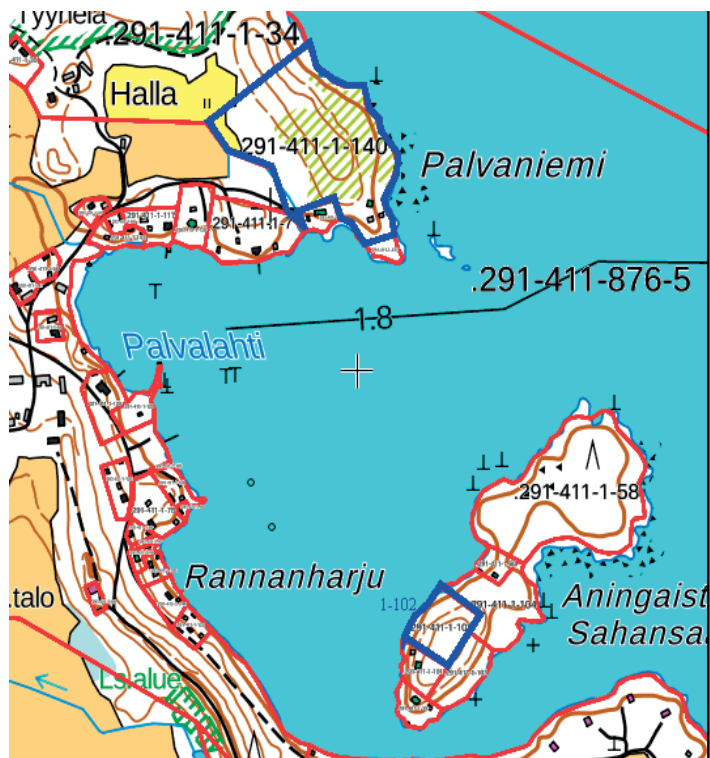
Pikkutupalalon eikä Aningaisten saaresta ole tehty tässä yhteydessä luonnonympäristöä koskevia selvityksiä, molemmat alueet on tarkoitettu osoittamaan kaavassa vain metsätalousalueina. Pikkutupa-salosta on tehty luontoselvitys vuonna 2016 aiemman kaavoituksen yhteydessä.

3.1.2 Rakennettu ympäristö

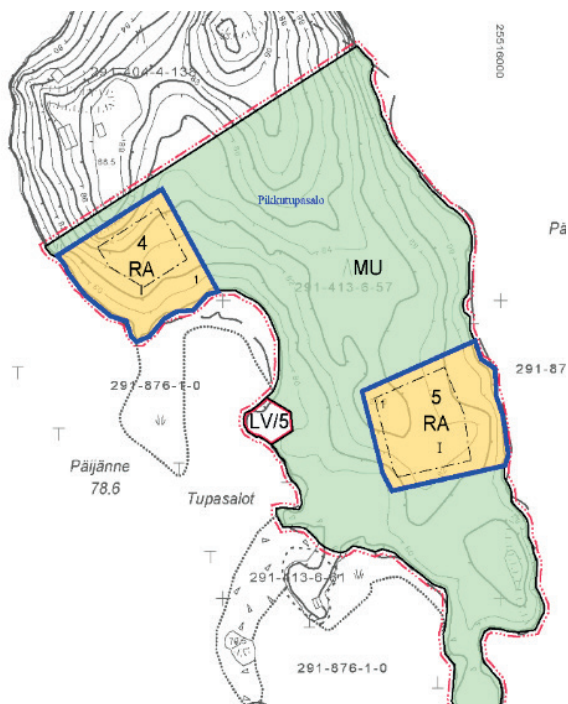
Suunnittelualueet ovat kaikki rakentamattomia, Palvaniemessä on aiemmin ollut vanhoja huonokuntoisia lomarakennuksia, ne on purettu. Palvaniemeen tultaessa kaava-alueen ulkopuolella yksityistien varrella on useita muita loma- ja pysyvän asuntojen rakennuksia, Ruolahden Palvalahden pohjukan ympärillä on eri ikäistä loma- ja pysyvää asutusta. Pikkutupalalon ja Aningaistensaaren kaava-alueet ovat rakentamattomia. Pikkutupalalon pohjoispäässä, kaava-alueen ulkopuolella, on yksi ja saaren eteläosassa toinen rakennettu loma-asunto, Aningaisten saaresta on 3 kpl muita rakennettuja loma-asuntoja, ei kuitenkaan kaava-alueella.

Kaava-alueelle Palvaniemeen tulee Hallan yksityistie Ruolahteen johtavalta maantieltä Kaava-alueelle Palvaniemeen tulee sähköverkko, verkko on maakaapeloitu.

Palvaniemi ja Aningaistensaari



Pikkutupasalo



3.1.3 Maanomistus

Suunnittelualueet ovat yksityisen yhtiön omistuksessa

3.2 Suunnittelutilanne

3.2.1 Kaava-alueita koskevat suunnitelmat, päätökset ja selvitykset

Valtakunnalliset alueidenkäyttötavoitteet (VAT)

Valtakunnallisten alueidenkäyttötavoitteiden osalta huomioidaan seuraavia tavoitteita. Alueidenkäytön suunnittelussa on maaseudun asutusta sekä matkailu- ja muita vapaa-ajan toimintoja suunnattava mahdollisuuksien mukaan tukemaan maaseudun taajamia ja kyläverkostoa ja infrastruktuuriin hyväksikäyttöä.

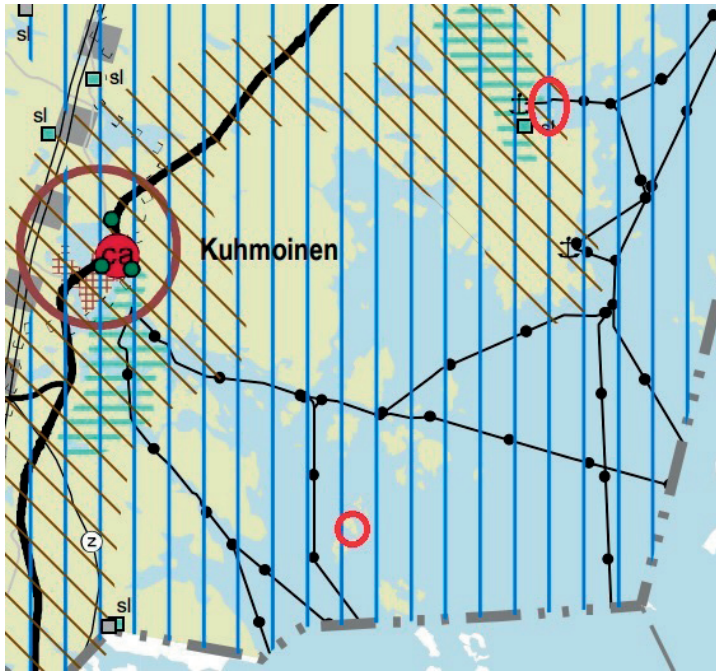
Alueidenkäytön suunnittelussa rantaan tukeutuva loma-asutus on mitoitettava siten, että turvataan luontoarvoiltaan arvokkaiden ranta-alueiden säilyminen sekä loma-asumisen viihtyvyys.

Alueidenkäytössä on otettava huomioon viranomaisten selvitysten mukaiset tulvavaara-alueet ja pyrittävä ehkäisemään tulviin liittyvät riskit.

Alueiden käytössä luodaan edellytykset ilmastonmuutokseen sopeutumiselle.

Maakuntakaava

Keski-Suomen maakuntakaavassa alla, punaisella rajattu suunnittelualueet. Keski-Suomen maakuntakaava on tullut lainvoimaiseksi 28.1.2020. Maakuntakaavassa ei ole aluevarauksia kaava-alueiden osalta. Kaava-alueiden sijainti osoitettu likimääräisesti punaisilla ympyröillä.



Kaava-alueet kuuluvat maakuntakaavassa laajempien vetovoima-alueiden piiriin, alla kartalle rasteroitujen alueiden merkinnät.

Matkailun ja virkistysvetovoima-alue



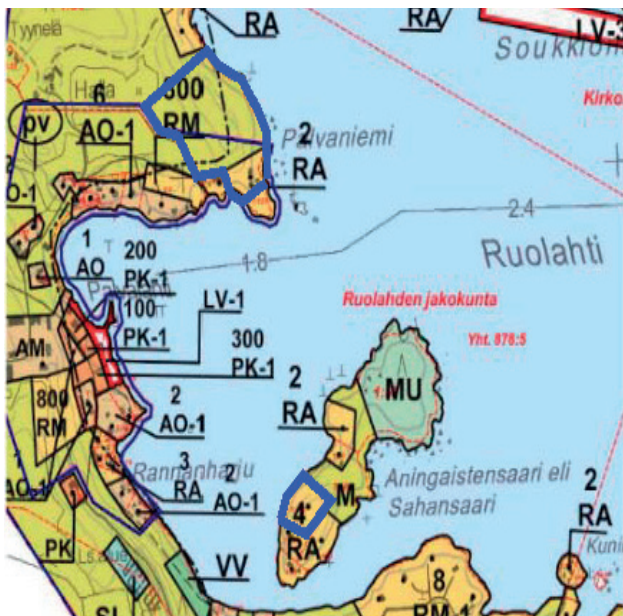
Kulttuuriympäristön vetovoima-alue



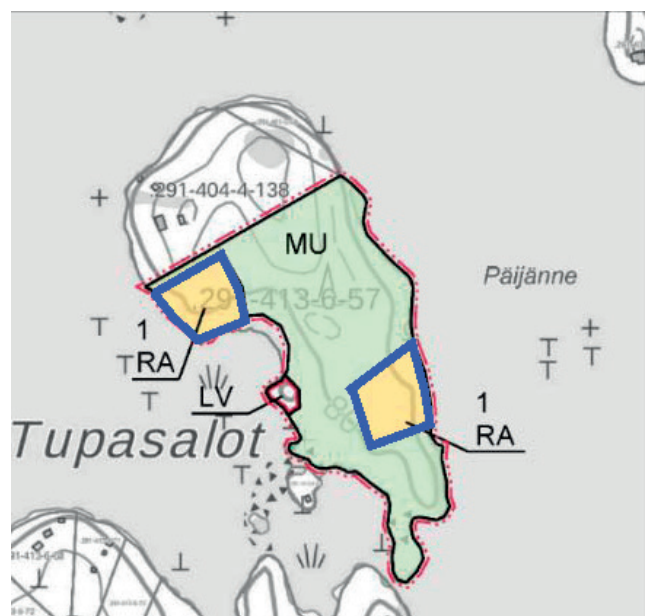
Yleiskaava

Päijänteen rantayleiskaava on vahvistettu v. 1997, Ruolahden kylän aluetta koskeva rantayleiskaavan muutos on hyväksytty v. 2004. Pikkutupasalon saarella on osoitettu kaksi RA-alueita ja MU ja LV alueet, Aningaisten saaren palsta on osoitettu RA-alueena. Otteet rantayleiskaavoista alla, kaava-alueet sininen rajaus.

Palvaniemi ja Aningaistensaari rantayleiskaava

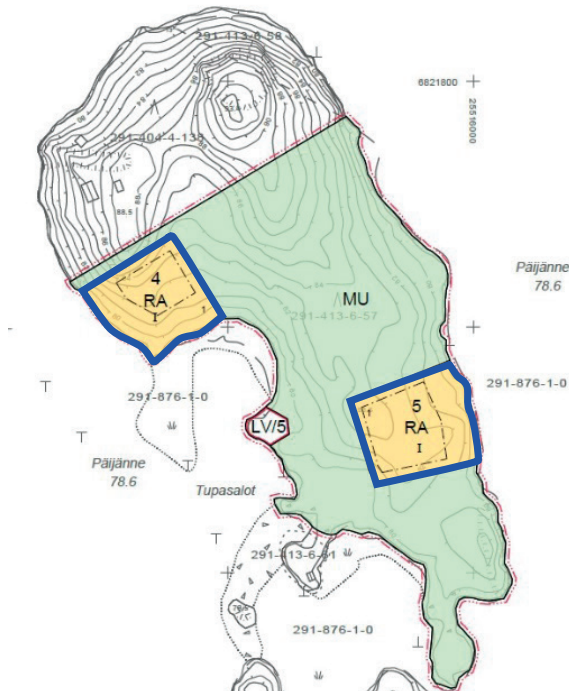


Pikkutupasalo rantayleiskaava



Ranta-asemakaava

Pikkutupasalon saarella on ranta-asemakaava tilan 6-57 alueella. Kaavassa on kaksi toteumatonta RA rakennuspaikkaa, pääosa muusta kaava-alueesta on MU-alueita, länsirannalla on pieni venevalkama-alue (LV). Pikkutupasalon ranta-asemakaavakartta alla. Kaava-alueet merkitty sinisellä.



Rakennusjärjestys

Kuhmoisten nykyinen rakennusjärjestys on tullut voimaan 29.1.2020.

Pohjakartta

Palvaniemen alueelta on tehty v. 2020 laserkeilaus- ja maastotietokannan aineistoon perustuva suunnittelun pohjakartta. Pikkutupasalon saaresta on jo aiemmin tehty kaavan pohjakartta. Aningaistensaaren osalta käytetään maastotietokannan pohjaa.

Luontoselvitys

Palvaniemen on laadittu luontoselvitys kesällä 2020. Selvitys on selostuksen liitteenä.

Arkeologinen selvitys

Palvaniemen alueelta on tehty arkeologinen perusselvitys v. 2020.

4. Ranta-asemakaavan suunnittelun vaiheet

Kaavoitus on laitettu vireille vuonna 2020. Kaavan laadinnasta on oltu maanomistajan toimesta yhteydessä Kuhmoisten kuntaan ja informoitu kaavan tavoitteista ja ratkaisuesityksistä. Kaavaluonnosasiakirjat on toimitettu kuntaan 11.2020 käsittelyä varten.

4.1 Asemakaavan suunnittelun tarve

Kaavan ja kaavamutoksen tavoitteena on osoittaa Ruolahden Palvaniemen alueelle mantereelle Pikkutupasalon ja Aningaistensaaren rantarakennusoikeutta ja osoittaa saarten nykyiset loma-rakennuspaikat vapaa-alueiksi. Rakennusoikeuden keskittämistä mantereelle Palvaniemeen puoltaa saararakennuspaikkojen mantereelle siirtämismahdollisuuden lisäksi Ruolahden kylän nykyinen ja suunniteltu muu maankäyttö, kylässä on jo eri-ikäistä loma- ja pysyvää asutusta ja rantayleiskaavassa on kylään osoitettu useita uusia loma- ja pysyvän asunnon rakennuspaikkoja sekä matkailurakentamisalueita (RM). Kaavassa osoitettavilla uusilla rakennuspaikoilla on mahdollista saada kylään lisää elinvoimaa.

4.2 Suunnittelun käynnistäminen ja sitä koskevat päätökset

Kaavahanke on laitettu vireille kaava-alueiden maanomistajan aloitteesta syksyllä 2020. Kaavatavoitteista on informoitu kuntaa ennen kaavan vireille laittoa.

4.3 Osallistuminen ja yhteistyö

4.3.1 Osalliset

Kaavan osallisia ovat maanomistajat ja asukkaat, joiden asumiseen, työntekoon tai muuhun kaava saattaa huomattavasti vaikuttaa.

Viranomaisosallisia ovat:

- Kuhmoisten kunta
- Pirkanmaan Liitto
- Pirkanmaan ELY-keskus
- Pirkanmaan maakuntamuseo
- Pirkanmaan Pelastuslaitos

Yhteisöt :

- Tehi-Ruolahti kylätoimikunta
- Hallantien yksityistiekunta

Yritykset :

- Telia Finland Oyj
- Elenia Oyj

4.3.2 Vireilletulo

Ranta-asemakaava on tullut vireille xx.xx.2021

4.3.3 Osallistuminen ja vuorovaikutusmenettelyt

Ranta-asemakaavan osallistumis- ja arviointisuunnitelma on tavoitteena pitää yleisesti nähtävillä xx.xx.2021 alkaen Kuhmoisten kunnanvirastossa 30 päivän ajan, jonka jälkeen OAS siirtyy kaavaehdotuksen liitteeksi.. Nähtävilläpidon aikana osalliset voivat lausua suunnitelmasta mielipiteensä joko suullisesti tai kirjallisesti.

Kaavaluonnos on tavoitteena pitää nähtävillä OAS:n kanssa samaan aikaan xx.xx.2021 välisenä aikana kunnanvirastossa ja kunnan nettisivuilla ja siitä pyydetään lausunnot osallisina olevilta viranomaisilta.

Kaavaehdotus pidetään nähtävillä kunnassa 30 päivän ajan ja siitä pyydetään tarvittavat viranomaislausunnot. Osallisilla on oikeus muistutuksen tekemiseen nähtävillöoloaikana. Kaavan hyväksyy Kuhmoisten kunnanvaltuusto.

4.3.4 Viranomaisyhteistyö

Viranomaisyhteistyö suoritetaan lausunnotmenettelyillä ja kunnan kanssa neuvotteluilla.

4.4 Ranta-asemakaavan tavoitteet

Kaavan ja kaavamutoksen tavoitteena on osoittaa Ruolahden Palvaniemen alueelle mantee-reelle Pikkutupasalon ja Aningaistensaaren rantarakennusoikeutta ja osoittaa saarten nykyiset loma-rakennuspaikat vapaa-alueiksi. Rakennusoikeuden keskittämistä mantereelle Palvanie-meen puolta saarirakennuspaikkojen mantereelle siirtämismahdollisuuden lisäksi Ruolahden kylän nykyinen ja suunniteltu muu maankäyttö, kylässä on jo eri-ikäistä loma- ja pysyvää asu-tusta ja rantayleiskaavassa on kylään osoitettu useita uusia loma- ja pysyvän asunnon raken-nuspaikkoja sekä matkailurakentamisalueita (RM). Kaavassa osoitettavilla uusilla rakennus-paikoilla on mahdollista saada kylään lisää elinvoimaa.

5. Ranta-asemakaavan kuvaus

5.1 Kaavan rakenne

5.1.1 Mitoitus

Palvaniemessä tilan 1-140 alueelle on rantayleiskaavassa osoitettu yksi RA-rakennuspaikka, Aningaistensaareissa tilan 1-102 alueelle on osoitettu samoin yksi RA rakennuspaikka, Pikkutupalon saareissa tilan 6-57 alueelle on osoitettu rantayleiskaavassa ja ranta-asemakaavassa kaksi RA-rakennuspaikkaa.

Rantayleiskaavan sekä Pikkutupalon ranta-asemakaavan mitoitusta ei muuteta rakennuspaikkojen määrän osalta eli rakennuspaikkojen määrä säilyy entisellään. Saarten rakennuspaikat siirretään tavoitteen mukaisesti mantereelle tilan 1-140 alueelle. Kaava-alueen kaikilla tiloilla on sama maanomistaja, jolloin saman maanomistajan alueella voidaan rakennusoikeuksia siirtää tilojen kesken.

Vapaan rantaviivan määrä lisääntyy yhteensä noin 130 metriä. Pikkutupalon osalta vapaa rantaviiva lisääntyy noin 230 metriä ja Aningaistensaaren osalta noin 100 m. Palvaniemestä vähenee vapaa rantaviiva noin 200 metriä.

Erillistä emätilamitoitustarkastelua ei ole laadittu, kaavan osalta ei ylitetä rantayleiskaavan eikä ranta-asemakaavan voimassaolevaa rakennuspaikkojen kappalemäärämitoitusta.

5.1.2 Palvelut

Lähimmät peruspalvelut sijaitsevat Kuhmoisten keskustassa, noin 13 km päässä maanteitse ensin Ruolahden maantietä ja loppumatka valtatie 4:ää pitkin. Vesitse on matkaa laivaväyliä pitkin Kuhmoisten satamaan noin 22 km.

5.2 Ympäristön laatua koskevien tavoitteiden toteutuminen

Kaavasuunnittelussa on huomioitu alueen luontoarvot laaditun luontoselvityksen mukaisesti. Jätevesien käsittely järjestetään kunnan jätevesimääräysten ja voimassa olevan haja-asutusta koskevan jätevesiasetuksen (asetus 157 / 2017) mukaisesti.

5.3 Aluevaraukset

5.3.1 Korttelialueet

AO-korttelialueet (AO)

Rakennuspaikalle saa rakentaa yhden asuinrakennuksen, talousrakennuksia ja saunarakennuksen. Asuinrakennus saa olla kooltaan enintään 260 k-m². Muiden rakennusten kuin saunarakennusten etäisyys keskiveden korkeuden mukaisesta rantaviivasta tulee olla vähintään 25 m. Erillisen saunarakennuksen, jonka kerrosala saa olla enintään 25 k-m² saa sijoittaa rakennusalan ulko-puolelle, vähintään 10 m etäisyydelle keskiveden korkeuden mukaisesta rantaviivasta. Erillisiä rakennuksia saa olla rakennuspaikalla enintään 5 kpl. Rakennuspaikan rakennusten yhteenlaskettu kerrosala saa olla enintään 300 k-m². Lisäksi saa rakentaa enintään 25 m² suuruisen venevajan vesirajaan ja enintään 15m² suuruisen savusaunan vahvistetun rakennusalan ulkopuolelle, savusaunan etäisyys tulee olla vähintään 10 m keskiveden korkeuden mukaisesta rantaviivasta.

RA-korttelialueet (RA)

Rakennuspaikalle saa rakentaa yhden loma-asunnon sauna- ja talousrakennuksineen. Rakennuspaikan rakennusten yhteenlaskettu kerrosala saa olla enintään 250 k-m².

Loma-asuntorakennuksen kerrosala saa olla enintään 150 k-m². Muiden rakennusten kuin saunarakennusten etäisyys keskiveden korkeuden mukaisesta rantaviivasta tulee olla vähintään 25 m. Erillisen saunarakennuksen, jonka kerrosala on enintään 25 k-m², saa sijoittaa vähintään 10 m:n etäisyydelle rakennusalan ulkopuolelle keskiveden korkeuden mukaisesta rantaviivasta ei kuitenkaan rantavyöhykkeen avoimiin osiin. Erillisiä rakennuksia saa olla rakennuspaikalla enintään 5 kpl. Lisäksi saa rakentaa enintään 25 m² suuruisen venevajan vesirajaan ja enintään 15 m² suuruisen savusaunan vahvistetun rakennusalan ulkopuolelle, savusaunan etäisyys tulee olla vähintään 10 m keskiveden korkeuden mukaisesta rantaviivasta.

5.3.2 Muut alueet

LV-alue

Pikkutupasalon venevalkama-alue, jolle saa rakentaa veneiden pitoa ja säilytystä palvelevia rakenteita ja laitteita sekä venevajan enintään 25 m².

M-alueet (M ja MU)

Metsätalousalue. M-alueella metsänhoitotoimenpiteet tulee suorittaa ranta-alueilla rantamaisemalliset näkökohdat huomioiden. Pikkutupasalon MU-alueella tulee metsänhoidossa huomioida alueen maisema- ja ympäristöarvot

5.4 Kaavan vaikutukset

5.4.1 Maakuntakaavan huomioonottaminen

Ranta-asemakaavalla eikä kaavamutoksella ei ole vaikutusta maakuntakaavan tavoitteisiin tai ratkaisuihin. Maakuntakaavassa ei ole aluevarauksia kaava-alueiden osalta, laajemmat matkailun ja kulttuuriympäristön vetovoima-alueet sopeutuvat kaavan tavoitteisiin. Kaava- ja kaavamuuos edistävät maakuntakaavan matkailun vetovoimatekijöitä.

5.4.2 Rantayleiskaavan huomioon ottaminen

Ruolahden mantereen kaava-alue on kyläaluetta, jossa ei sovelleta MRL 73.1 §:n mukaisia edellytyksiä yhtenäisestä rakentamattomasta ranta-alueesta, kyläalueen osayleiskaavassa on virkistykseen tarkoitettuja aluevarauksia LV-1 retkisatama-alue ja VV uimaranta-alue. Lisäksi Aningaistensaareen sekä Pikkutupasaloon jää kaavassa vapaita ranta-alueita virkistykseen.

Päijänteen rantayleiskaavaa yleisesti voidaan pitää kaavan ikärakenne huomioiden vanhentuneena tavoiteasettelun ja maaseudun elinvoimatekijöiden lisäämisen osalta erityisesti kyläalueilla. Ruolahden kylän elinvoimaisuutta voidaan lisätä uusilla rakentamismahdollisuuksilla pysyvään asumiseen, jolloin kuntaan syntyy myös uusia säännöllisiä verotuloja ja uusia kunnan palvelujen käyttäjiä, uusia pysyviä palveluja vanhojen aiemmin Ruolahdessa olleiden tilalle ei ole kuitenkaan realistista odottaa ellei kylään rakenneta laajemmassa mitassa uusia asuntoja ja tehdä kylään myös keskitetty vesihuoltoverkosto. Kylän kehittämismahdollisuudet riippuvat suurelta osin kunnan tavoitteista ja toimenpiteistä kehittää Ruolahtea laajemmin verrattuna nykytilanteeseen.

Ruolahden kylän rantayleiskaavan tarkistuksessa v. 2004 on osoitettu uusia loma- ja pysyvän asumisen rakennuspaikkoja sekä matkailupalvelualueita. Matkailualueet eivät ole vielä toteutuneet, Ruolahden entiselle satama-alueelle on osoitettu kaavassa palvelurakentamismahdollisuus, jonka toteutuminen voisi virkistää ainakin kesäaikana kylää ja mahdollistaa ehkä pitää kesäisin kahvila-kioskia alueella.

Kaikki uusi rakentaminen Ruolahden alueella edistää kylän säilymistä ja sitä kautta ainakin kesäajan palvelujen järjestämismahdollisuuksia.

5.4.3 Vaikutukset rakennettuun ja kulttuuriympäristöön

Palvaniemen alueelta on tehty arkeologinen perusselvitys v. 2020, saarien osalta on tehty selvitys v.2015 (Keski-Suomen Museo). Kaava-alueilla ei ole arkeologisia kohteita eikä rakennuksia.

5.4.4 Vaikutukset luontoon ja luonnonympäristöön

Palvaniemen kaava-alueelta on tehty luontoselvitys vuonna 2020 (liite 5). Alueella ei ole selvityksessä todettu erityisiä suojeltavia kohteita tai lajeja. Pikkutupalalossa ei ole kaavoituksessa huomioitavia suojelukohteita eikä myöskään Aningaistensaaren palstalla.

5.4.5 Yhdyskuntataloudelliset vaikutukset

Kaavalla ei voida katsoa olevan sen koon ja luonteen johdosta merkittäviä yhdyskuntataloudellisia vaikutuksia. Kaavan toteuttamisesta vastaa kokonaan alueen maanomistaja, kunnalle tulee jatkossa uusia säännöllisiä kiinteistöverotuloja ja rakentamisen aikaisia muita verotuloja.

Kaavassa osoitettu mahdollisuus toteuttaa Ruolahden kylän alueelle vakituista asumista edistää kylän kehittymistä palvelurakenteen osalta mahdollistaen ehkä jatkossa myös kesäaikaisia satamapalveluja.

Pysyvää asutusta alueelle puoltaa Ruolahden kylässä jo oleva vakituinen asutus, kylästä on koulukuljetuksia kirkonkylään ja kylästä pääsee kutsutaksilla joka torstaina kirkonkylän palveluihin.

5.5 Ympäristön häiriötekijät

Alueella ei sijaitse ympäristön häiriötekijöitä.

6. Ranta-asemakaavan toteutus

Kaavan toteuttamista valvoo kunnan rakennusvalvontaviranomainen.

Liitteet:

- Osallistumis- ja arviointisuunnitelma, 12.2020
- Luontoselvitys, Suomen Luontotieto Oy, 2020
- Arkeologinen selvitys , Mikroliitti Oy, 2020

OSALLISTUMIS- JA ARVIOINTISUUNNITELMA KUHMOINEN

Ruolahden, Pikkutupasalon ja Aningaistensaaren ranta-asemakaava ja ranta-asema-
kaavan muutos.

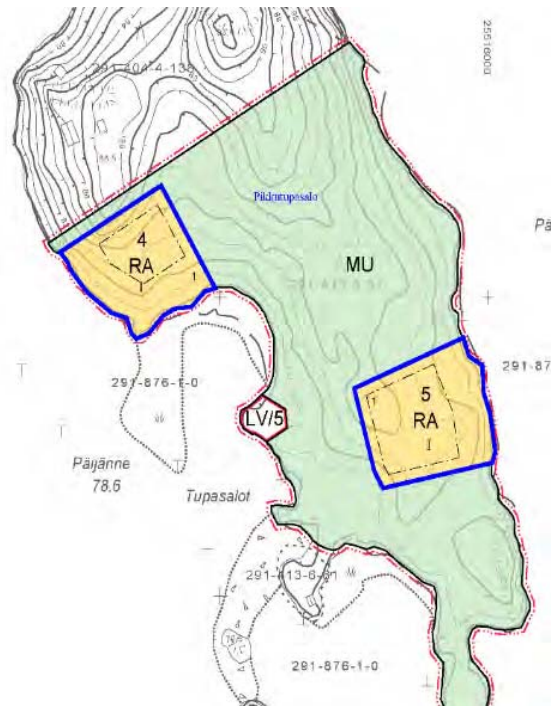
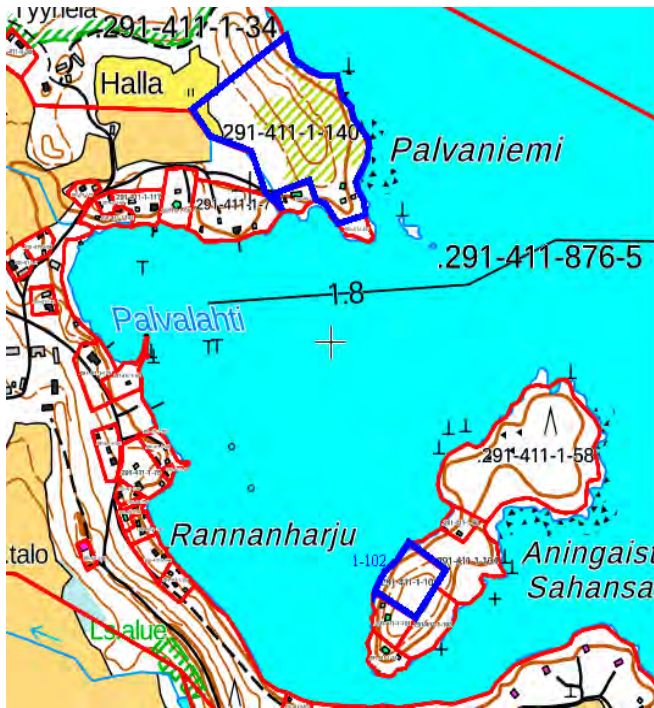
Koskien ranta-asemakaavan laadintaa Kuhmoisten kunnassa Ruolahden ja Pikkutupa-
salon alueilla tilat 291-411-1-140, 291-411-1-102 ja 291-413-6-57.

Sijaintikartta alla, kaava-alueiden sijainti osoitettu punaisilla ympyröillä



1. KAAVOITUKSEN TAVOITTEET

Kaavan ja kaavamuutoksen tavoitteena on osoittaa Ruolahden Palvaniemen alueelle mantereelle Pikkutupasalosta ja Aningaistensaaresta rakennusoikeutta ja osoittaa saarten nykyiset lomarakennuspaikat vapaa-alueiksi. Rakennusoikeuden keskittämistä mantereelle Palvaniemeen puoltaa Ruolahden kylän nykyinen ja suunniteltu muu maankäyttö, kylässä on jo eri-ikäistä loma- ja pysyvää asutusta ja rantayleiskaavassa on lisäksi useita uusia loma- ja pysyvän asunnon rakennuspaikkoja sekä matkailurakentamisalueita (RM).



Kaava- ja kaavamuutosalueet rajattu sinisellä.

2. KAAVAN LAATIJA

Kaavan laatijana toimii Juha Poutanen, DI, Insinööritoimisto Poutanen Oy, Koulukatu 19
13100 Hämeenlinna, puh 0400 480338, sähköposti: juha.poutanen(at)poutanenoy

3. OSALLISET

Kaavan pääosallinen on kaava-alueen maanomistaja. Kaavan muita yksityisiä osallisia ovat lähialueiden maanomistajat ja asukkaat, joiden asumiseen, työntekoon tai muuhun kaava saattaa huomattavasti vaikuttaa.

Viranomaisosallisia ovat:

- Kuhmoisten kunta
- Pirkanmaan Liitto
- Pirkanmaan ELY-keskus
- Pirkanmaan maakuntamuseo
- Pirkanmaan Pelastuslaitos

Yhteisöt:

- Tehi Ruolahti kylätoimikunta
- Hallantien yksityistiekunta

Yritykset:

- Telia Finland Oy
- Elenia Oyj

4. KAAVAN VUOROVAIKUTUKSEN JÄRJESTÄMINEN

Kunta hoitaa kaavan osallistumis- ja arviointisuunnitelman (OAS) nähtäville asettamisen, kaavalaatija toimittaa valmiin OAS:n kuntaan.

Osallistumis- ja arviointisuunnitelma (OAS) pidetään nähtävillä kunnanvirastossa 30 päivän ajan, jonka jälkeen OAS siirtyy kaavaehdotuksen liitteeksi.

Kaavan valmisteluaineisto (kaavaluonnosaineisto) pidetään OAS:n kanssa nähtävillä samanaikaisesti 30 päivän ajan, osallisilla on oikeus lausua siitä mielipiteensä nähtävilläoloaikana. Viranomaisosallisten kuuleminen hoidetaan lausuntomenettelyllä.

Kaavaehdotus pidetään mahdollisten korjausten ja täydennysten jälkeen nähtävillä kunnassa 30 päivän ajan ja siitä pyydetään tarvittavat viranomaislausunnot. Osallisilla on oikeus tehdä tarvittaessa muistutus asiassa nähtävilläoloaikana.

Kaavan ja kaavamuutoksen hyväksyy Kuhmoisten kunnanvaltuus

5. KAAVAN LÄHTÖKOHDAT

5.1 Valtakunnalliset alueidenkäyttötavoitteet

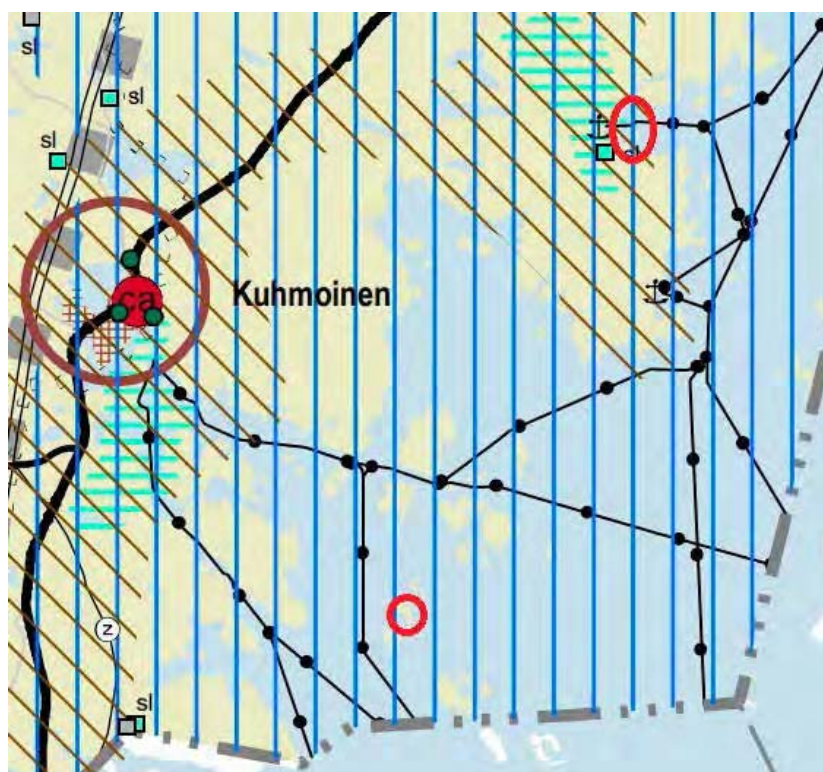
Valtakunnallisten alueidenkäyttötavoitteiden osalta huomioidaan seuraavia tavoitteita.

- Alueidenkäytön suunnittelussa on maaseudun asutusta sekä matkailu- ja muita vapaa-ajan toimintoja suunnattava mahdollisuuksien mukaan tukemaan maaseudun taajamia ja kyläverkostoa ja infrastruktuurin hyväksikäyttöä

- Alueidenkäytön suunnittelussa rantaan tukeutuva loma-asutus on mitoitettava siten, että turvataan luontoarvoiltaan arvokkaiden ranta-alueiden säilyminen sekä loma-asumisen viihtyvyys.
- Alueidenkäytössä on otettava huomioon viranomaisten selvitysten mukaiset tulva-vaara-alueet ja pyrittävä ehkäisemään tulviin liittyvät riskit.
- Alueiden käytössä luodaan edellytykset ilmastonmuutokseen sopeutumiselle.

5.2 Maakuntakaava

Keski-Suomen maakuntakaava on tullut lainvoimaiseksi 28.1.2020. Maakuntakaavassa ei ole varsinaisia aluevarauksia kaava-alueiden osalta. Kaava-alueiden sijainnit osoitettu likimäärin punaisilla ympyröillä.



Kaava-alueet kuuluvat maakuntakaavassa laajempien vetovoima-alueiden piiriin, alla viivarasteroitujen alueiden selitykset

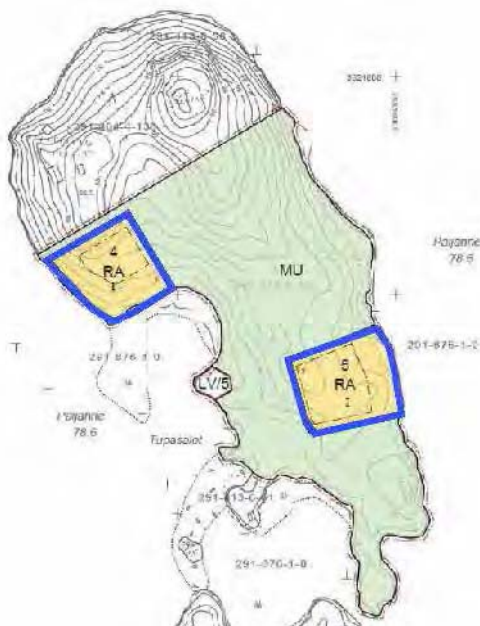
5.3 Rantayleiskaava

Päijänteen rantayleiskaava on vahvistettu v. 1997, Ruolahden kylän rantayleiskaavan muutos on hyväksytty v. 2004. Palvaniemessä kaava-alueelle on osoitettu yksi RA-alue. Pikkutupasalon saarella on rantayleiskaavassa osoitettu kaksi RA-aluetta ja MU ja LV alueet. Aningaistensaaren kaava-alue on osoitettu rantayleiskaavassa RA-alueena. Ote rantayleiskaavoista alla. Kaava-alueet on rajattu sinisellä.



5.4 Ranta-asemakaava

Pikkutupasalon saarella on ranta-asemakaava tilan 6-57 alueella. Kaavassa on kaksi toteutumaton RA rakennuspaikkaa, pääosa muusta kaava-alueesta on MU-alueita, länsirannalla on pieni venevalkama-alue (LV). Pikkutupasalon ranta-asemakaavakartta alla. Kaava-alueet on rajattu sinisellä.



5.5 Rakennuskanta ja tiestö

Kaava-alueilla ei ole rakennuksia, Palvaniemen kärjen alueella on ollut aiemmin vanhoja huonokuntoisia mökkirakennuksia, jotka on purettu. Pikkutupasalon kaava-alueella ei ole rakennuksia, saarella on kaksi muuta loma-asuntoa, Aningaistensaaren kaava-alueella ei ole rakennuksia, muulla osalla saarta on kolme loma-asuntoa.

Palvaniemeen tulee Hallantie niminen yksityistie, joka liittyy edelleen Ruolahden maantielle, joka johtaa Ruolahden kylän alueelta Kuhmoisten keskustaan valtatie 4:n kautta. Ruolahden maantie on asfaltoitu.

Kaava-alueen reunaan tulee sähköverkko, joka on maakaapeloitu v. 2020.

6. LAADITUT JA LAADITTAVAT SELVITYKSET

Kaava-alueelta laadittuja selvityksiä ovat,

- Maakuntakaavan selvitykset
- Rantayleiskaavan aineistot
- Pikkutupasalon ranta-asemakaavan aineistot
- Päijänteen saarien arkeologiset selvitykset v. 2015, Keski-Suomen Museo

Erillinen luontoselvitys mantereen kaava-alueelta on tehty kesällä 2020, sekä arkeologinen selvitys v. 2020.

7. ARVIOITAVAT VAIKUTUKSET

7.1 Ylemmänasteisten kaavojen ohjausvaikutus

Kaavan osalta arvioidaan maakuntakaavan ja rantayleiskaavan ohjausvaikutuksia suhteessa kaavaratkaisuun.

7.2 Ympäristö- ja virkistyskäyttöön liittyvät vaikutukset

Kaavan ympäristövaikutukset arvioidaan kaavaratkaisuun perustuen.

7.3 Yhdyskuntataloudelliset vaikutukset

Kaavassa arvioidaan Ruolahden kylän alueelle osoitettavan loma- ja /tai vakituisen asu-
misen aiheuttamat vaikutukset yhdyskun- ja palvelurakenteeseen. Kaavan toteuttamisesta vastaa maanomistaja.

7.4 Kulttuurihistoriallisten vaikutusten arviointi

Kaava-alueilla ei ole tehtyjen tutkimusten mukaan muinaismuistolain mukaisia kohteita. Kaava-alueilla ei ole rakennuskantaa.

8. KAAVATYÖN TAVOITEAIKATAULU

- Kaavoitus laitettu vireille 1.2021
- Osallistumis- ja arviointisuunnitelma nähtävillä 1-2.2021
- Kaavaluonnosaineistot nähtävillä 1-2.2021
- Kaavaehdotus nähtävillä 3-4.2021
- Kaavan hyväksymiskäsittelyt 5-6.2021

Osallistumis- ja arviointisuunnitelmasta antava lisätietoja:

Kaavan laatija:

Insinööritoimisto Poutanen Oy Koulukatu 19 13100 Hämeenlinna
Juha Poutanen, DI, YKS 361, puh. 0400-480338 toimisto(at)poutanenoy.fi

Kuhmoisten kunta:

Tekninen johtaja Mika Kyrö puh. 040-049 0796, Toritie 34 A 17800 Kuhmoinen
mika.kyro(at)kuhmoinen.fi



KUHMOISTEN PALVANIEMEN RANTA-ASEMAKAAVA ALUEEN LUONTOTYYPPI -JA KASVILLISUUS- SELVITYS 2020



Alueella kasvaa muutama vanhempi mänty





Sisältö

1. Johdanto.....	3
2. Aineisto ja menetelmät.....	3
3. Tulokset.....	4
3.1 Alueen kasvillisuuden ja luontotyyppien yleiskuvaus.....	4
3.2 Arvio alueen linnustollisesta arvosta	7
4. Yhteenveto.....	7
5. Lähteet ja kirjallisuus.....	8
6. Liitteet	9



1. Johdanto

Insinööritoimisto Poutanen Oy tilasi elokuussa 2020 Suomen Luontotieto Oy:ltä Kuhmoisten Ruolahden alueelle suunnitellun ranta-asemakaava alueen luontotyyppi- ja kasvillisuusselvityksen. Selvitys liittyy kaavahankkeen ympäristösuunnitteluun ja ympäristövaikutuksiin liittyviin perusselvityksiin. Ranta-asemakaavan tarkoituksena on myös siirtää yksi rakennuspaikka Aningaistensaaresta Palvaniemeen. Koska tämä muutos ei vaikuta Aningaistensaaren luontoarvoihin, ei saaripalstalta tehty luontoselvitystä. Tehtävän yhteyshenkilönä on tilaajan puolella toiminut Juha Poutanen ja Suomen Luontotieto Oy:ssä Jyrki Matikainen.

2. Aineisto ja menetelmät

Tutkimusalueelta (karttaliite 1) selvitettiin Luonnonsuojelulain tarkoittamat suojeltavat luontotyypit (Luonnonsuojelulaki 1996/1096, 29§), Metsälain tarkoittamat erityisen tärkeät elinympäristöt (1996/1093, 10§) ja Vesilain (Vesilaki 587/2011) suojelemat pienvesikohteet, kuten lähteet ja purot. Selvitys sisälsi myös uhanalaisten luontotyyppien (Raunio ym.) inventoinnin. Maastotyöt toteutettiin Luonnonsuojelulain luontotyyppien inventointiohjeen (Pääkkönen 2000) mukaisesti.

Luontotyyppiselvitys, jonka yhteydessä etsittiin myös uhanalaisia putkilokasvilajeja, tehtiin 19.8.2020. Alueen pesimälinnustoa ei ajankohdan vuoksi voinut selvittää, mutta ympäristön perusteella alueen linnustollisesta merkityksestä tehtiin arvio. Selvityksen maastotöistä vastasi FM, biologi Jyrki Matikainen Suomen Luontotieto Oy:stä. Raportin taittoi Eija Rauhala. Selvityksessä käytetyn karttamateriaalin luovutti tilaaja käyttöömme. Ennen maastoinventointia selvitettiin onko alueelta olemassa aiemmin julkaistua luontotietoa. Alueelta ei löytynyt julkaistua tietoa luontoarvoista, eikä esim. lajistotietoa laji.fi portaalissa kyseiseltä alueelta löytynyt. Aluetta on kuitenkin mahdollisesti tutkittu laajempien selvitysten kuten mm. rantayleiskaavoituksen yhteydessä.



3. Tulokset

3.1 Alueen kasvillisuuden ja luontotyyppien yleiskuvas

Alue jaettiin kolmeen lohkoon lähinnä metsänkäsittelytoimenpiteiden ja maankäytön perusteella. Kultakin lohkolta tehtiin kasvillisuuden lyhyt kuvaus ja selvitettiin lohkon luontoarvot.

Lohko 1

Lohko käsittää niemen kärjen hakkaamattoman alueen. Alueen maapohja on melko kivikkoista ja myös rantaviiva on kivikkoista. Niemen tyvellä on vanha huonokuntoinen kesäasunto piharaken-nuksineen ja pihapiireineen ja alueelle johtaa tie. Pihapiirin kasvillisuus on kulttuurivaikutteista ja alueella kasvaa mm. muutamia omenapuita. Piha-alueella on myös yksi laajempi kielokasvusto (*Convallaria majalis*). Alue on sekametsää, jossa valtapuuna kasvaa rauduskoivu (*Betula pendula*) ja muuhun puustoon kuuluu mäntyä (*Pinus sylvestris*), kuusta (*Picea abies*), haapaa (*Populus tremula*), raitaa (*Salix caprea*), harmaaleppää (*Alnus incana*) ja pihlajaa (*Sorbus aucuparia*). Iältään puusto on keski-ikäistä, mutta alueella on muutamia vanhempia rauduskoivuja ja mäntyjä. Lahopuuta on alueella niukasti ja tuulenkaadot ja muu lahoava puu on ilmeisesti kerätty polttopuiksi. Pensaskerros on niukkaa ja koostuu muutamista tuomista (*Prunus padus*), punaherukoista (*Ribes rubrum*), katajista (*Juniperus communis*) ja puiden taimista. Rantaviivan tuntumassa kasvaa muutamia kohdin tuhkapajua (*Salix cinerea*). Metsätyyppi on alueella lähinnä mustikkatyyppin kangasta ja aluskasvillisuuden val-



talajistoon kuuluvat mustikka (*Vaccinium myrtillus*), puolukka (*Vaccinium vitis-idaea*), kevätpiippo (*Luxula pilosa*) sekä metsälauha (*Deschampsia flexuosa*). Lähellä rantaviivaa kasvaa yhdessä kohdin siniheinää (*Molinia caerulea*) ja alueen kivien päällä esiintyy lehtoarhoa (*Moehringia trinervia*). Rantavyöhyke on alueella kapea ja kivikkoinen ja rantaa reunustaa kapea viiltosaravaltainen reunus (*Carex acuta*). Muusta rantavyöhykkeen lajistosta mainittakoon ruokohelppi (*Phalaris arundinacea*), rantaalpi (*Lysimachia vulgaris*), rantakukka (*Lythrum salicaria*) ja järvikorte (*Equisetum fluviatile*). Lohkon itäreunan laiturin vieressä kukki muutamia järvisätkimiä (*Ranunculus peltatus* ssp. *peltatus*) laajan ahvenvitakasvuston (*Potamogeton perfoliatus*) keskellä.

Yleiskuva lohkon 1 alueelta



Lohko 2

Suurin osa ranta-asemakaava alueesta on taimettuvaa hakkuuaukeaa, jossa puusto on hyvin tiheää ja paikoin lähes läpipääsemätöntä. Rantaan on hakkuissa jätetty kapea, paikoin vain muutaman metrin levyinen puustoinen reunus, jossa puustoon kuuluu tervaleppiä (*Alnus glutinosa*), koivuja ja paikoin myös raitaa ja mäntyä. Säästöpuiksi hakkuuaukealle on jätetty muutamia mäntyjä. Alueen kasvillisuudessa näkyy hakkuiden jälkeinen pioneerivaikutus ja aukkopaidossa kasvaa paikoin runsaana maitohorsma (*Echium angustifolium*), metsälauha ja metsäkastikka (*Calamagrostis arundinacea*). Ennen hakkuuta alueen metsätyyppi lienee ollut joko mustikkatyyppin tuoretta tai rehevää oravanmarjatyyppin kangasta. Rantavyöhyke hakkuualueen kohdalla on melko kapea ja vain muutamien kohtien ranta reunustaa hieman leveämpi saravyöhyke. Varsinaista luhtaa ei alueella kuitenkaan ole.



Lohkon 2 taimettuvaa hakkuuaukua



Lohko 3

Avohakkuualueen länsi- ja pohjoisreunaa kiertää kapea puustoinen reunus, jossa puusto on keski-ikäistä tai varttunutta. Sekametsäksi luokiteltavalla alueella kasvaa mäntyä, kuusta, haapaa ja rauduskoivua sekä muutamia kookkaampia raitoja. Pensaskerros muodostuu kuusen ja lehtipuiden taimista. Myös tällä alueella on tehty poimintahakkuita. Muutamien kohdoin alueella on nuoria harmaaleppäkasvustoja. Metsätyyppi on alueella oravanmarjatyyppin ja mustikkatyyppin sekatyyppiä. Paikoitellen maapohja on heinien kuten kastikoiden peitossa ja varpuja on niukasti. Lohkon länsinurkkauksessa on pieni laikku entistä laidunta tai niittyä, joka on metsittymässä. Laikun reunoilla kasvaa jonkin verran kiiltopajua (*Salix phylicifolia*). Alueella havaittiin pyyppökuu ja laji lienee pesinyt jossain lähistöllä



*Yleiskuva lohkon
3 alueelta*



3.2 Arvio alueen linnustollisesta arvosta

Suunnitellun ranta-asemakaava alueen pesimälinnusto lienee ympäristön perusteella tavallista metsälajistoa. Alueella ei ole vanhaa metsää ja kolopuitakin havaittiin vain muutamia, joten vanhan metsän linnustoa alueella tuskin pesii. Pysyvän pesän rakentavien petolintujen pesiä ei alueella havaittu. Rantaluhtien puuttuminen heikentää vesi- ja rantalinnuston pesimämahdollisuuksia. Alueella havaittu pyyppökuu on saattanut pesiä alueella. Laji kuuluu Lintudirektiivin liitteen I lajeihin, mutta ei ole uhanalainen Suomessa.

4. Yhteenveto

Tutkimusalueella ei ole Luonnonsuojelulain 29§ mukaisia suojeltavia luontotyyppisiä eikä Vesilain (Vesilaki 587/2011) tarkoittamia suojeltavia pienvesiä. Myöskään Metsälain 10 § mukaisia erityisen tärkeitä elinympäristöjä ei alueella ole. Alueella ei esiinny uhanalaisia tai suojeltavia luonto-tyyppejä (Raunio ym. 2008). Ympäristön perusteella alueen pesimälinnusto lienee tavanomaista, eikä vaateliasta tai uhanalaista lajistoa alueella todennäköisesti pesi. Alueella havaittu pyy kuuluu Lintudirektiivin liitteen I pesimälajeihin, mutta laji ei ole uhanalainen Suomessa. Alueella ei havaittu merkkejä liito-oravan esiintymisestä, eikä alueella ole lajille optimaalista elinympäristöä. Viitasammakoille kutupaikoiksi sopivia, rannasta kuroutuneita lampareita tai muita lammikoita ei alueella ole. Lepakoille sopivia talvehtimispaikkoja, kuten luolia tai syviä louhikoita ei alueella esiinny. Alueella ei ole perinnebiotooppeja, eikä vanhaan asutukseen viittaavaa kasvilajistoa (arkeofyyttejä) havaittu alueella. Alueelle suunniteltu maankäyttö ei uhkaa merkittäviä luontoarvoja.



Pyy kuuluu alueen pesimälinnustoon



5. Lähteet ja kirjallisuus

- Airaksinen, O. & Karttunen, K. 2001: Natura 2000 -luontotyyppiopas. Ympäristöopas 46, 2. korj. painos, Suomen ympäristökeskus, Helsinki.
- Arnold.E.N & Burton J.A. 1978: A Field Guide to the reptiles and Amphibians of Britain and Europe.
- Hanski Ilpo K,1998: Home ranges and habitat use in the declining flying squirrel, *Pteromys volans*, in managed forests. *Wildlife biology* 4: 33–46.
- Hanski Ilpo K, 2001: Liito-oravan biologia ja suojelu Suomessa s 13. Suomen Ympäristö 459.
- Hyvärinen, E., Juslén, A., Kemppainen, E., Uddström, A. & Liukko, U.-M. (toim.) 2019. Suomen lajien uhanalaisuus – Punainen kirja 2019. Ympäristöministeriö & Suomen ympäristökeskus. Helsinki. 704 s.
- Lappalainen, M. 2002: Lepakot. Salaperäiset nahkasiivet. Tammi
- Leivo, M., Asanti, T., Koskimies, P., Lammi, E., Lampolahti, J., Mikkola-Roos, M. & Virolainen, E. 2002: Suomen tärkeät lintualueet FINIBA. BirdLife Suomen julkaisu (No 4). 142 s. BirdLife Suomi. Suomen ympäristökeskus
- Meriluoto, M. & Soininen, T. 1998: Metsäluonnon arvokkaat elinympäristöt. Metsälehtikustannus. Tapiola. Hämeenlinna.
- Mossberg, B. & Stenberg, L. 2005: Suuri pohjolan kasvio. Tammi. Helsinki.
- Raunio, A., Schulman, A. & Kontula, T. (toim.). 2008. Suomen luontotyyppien uhanalaisuus. Suomen ympäristökeskus, Helsinki. Suomen ympäristö 8/2008. Osat 1 ja 2. 264 + 572 s.
- Ryttäri, T. & Kettunen, T. 1997: Uhanalaiset kasvimme. – Suomen Ympäristökeskus. Kirjayhtymä Oy. Helsinki.
- Ryttäri, T., Kalliovirta, M. & Lampinen, R. 2012 (toim). Suomen uhanalaiset kasvit. Tammi, Helsinki
- Sierla L., Lammi, E., Mannila, J. ja Nironen, M. 2004. Direktiivilajien huomioon ottaminen suunnittelussa. Suomen ympäristö -sarja, nro 742. Ympäristöministeriö, Helsinki 2004. 113 s.
- Söderman, T. 2003: Luontoselvitykset ja luontovaikutusten arviointi – kaavoituksessa, YVA -menettelyssä ja Natura -arvioinnissa. Ympäristöopas 109. Suomen ympäristökeskus.
- Valkama, Jari, Vepsäläinen, Ville & Lehikoinen, Aleksi 2011: Suomen III Lintuatlas. – Luonnontieteellinen keskusmuseo ja ympäristöministeriö. <http://atlas3.lintuatlas.fi>. ISBN 978-952-10-6918-5. Sähköinen versio



6. Liitteet

Karttaliite 1. Tutkimusalue ja lohkorajaus



KUHMOINEN Ruolahti Palvaniemi Arkeologinen tarkkuusinventointi 2020



Timo Sepänmaa
Janne Soisalo



Tilaja: Insinööritoimisto Poutanen Oy

Sisältö

Perustiedot	2
Yleiskartat	3
Vanhoja karttoja	4
Inventointi	4
Havainnot	5
Tulos	7
Lähteet	7
Kuvia	7

Kansikuva: Alueen kaakkoiskärkeä.

Perustiedot

Alue: Kuhmoinen, Ruolahti Palvaniemi.

Tarkoitus: Selvittää tarkoin, sijaitseeko alueelle kiinteitä muinaisjäännöksiä tai muita suojeltavaksi katsottavia kulttuurihistoriallisia jäänteitä.

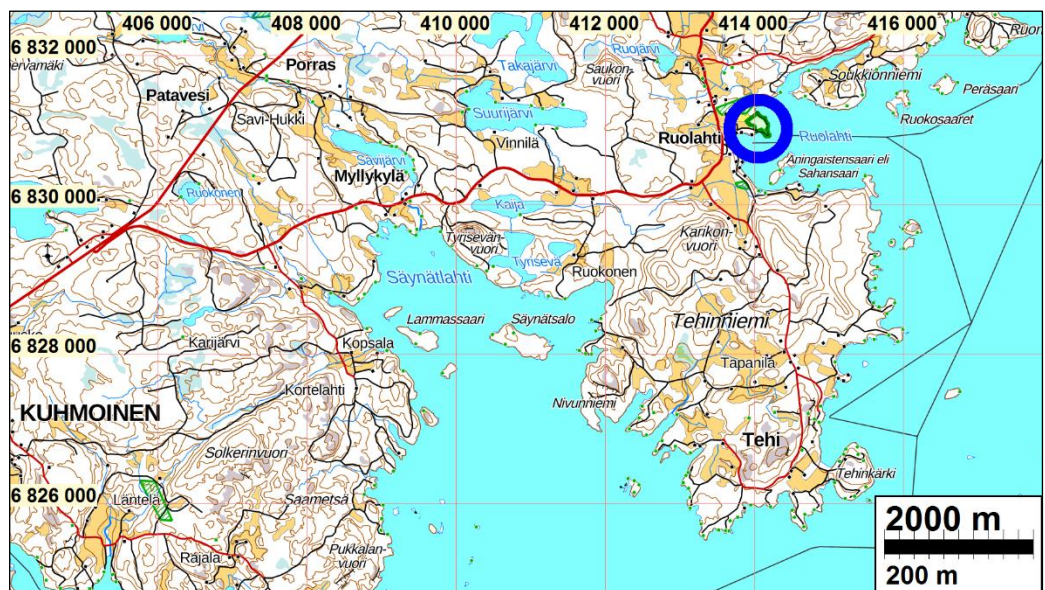
Työaika: maastotyö: 25.11.2020.

Tilaaaja: Insinööritoimisto Poutanen Oy

Tekijät: Mikroliitti Oy: Timo Sepänmaa ja Janne Soisalo.

Tulokset: Alueelta ei tunnetta ennestään arkeologisia kohteita. Arkeologisessa inventoinnissa alueella todettiin raivausröykkiöitä, sekä kiviaitaa. Aluetta kuvaavien historiallisten karttojen ja maastohavaintojen perusteella arvioimme näiden todettujen rakennelmien liittyvän alueen moderniin maankäyttöön, millä perusteella emme katso niiden olevan muinaismuistolailta suojeltavia kiinteitä muinaisjäännöksiä tai muutoin suojeltavia kulttuurihistoriallisia jäänteitä.

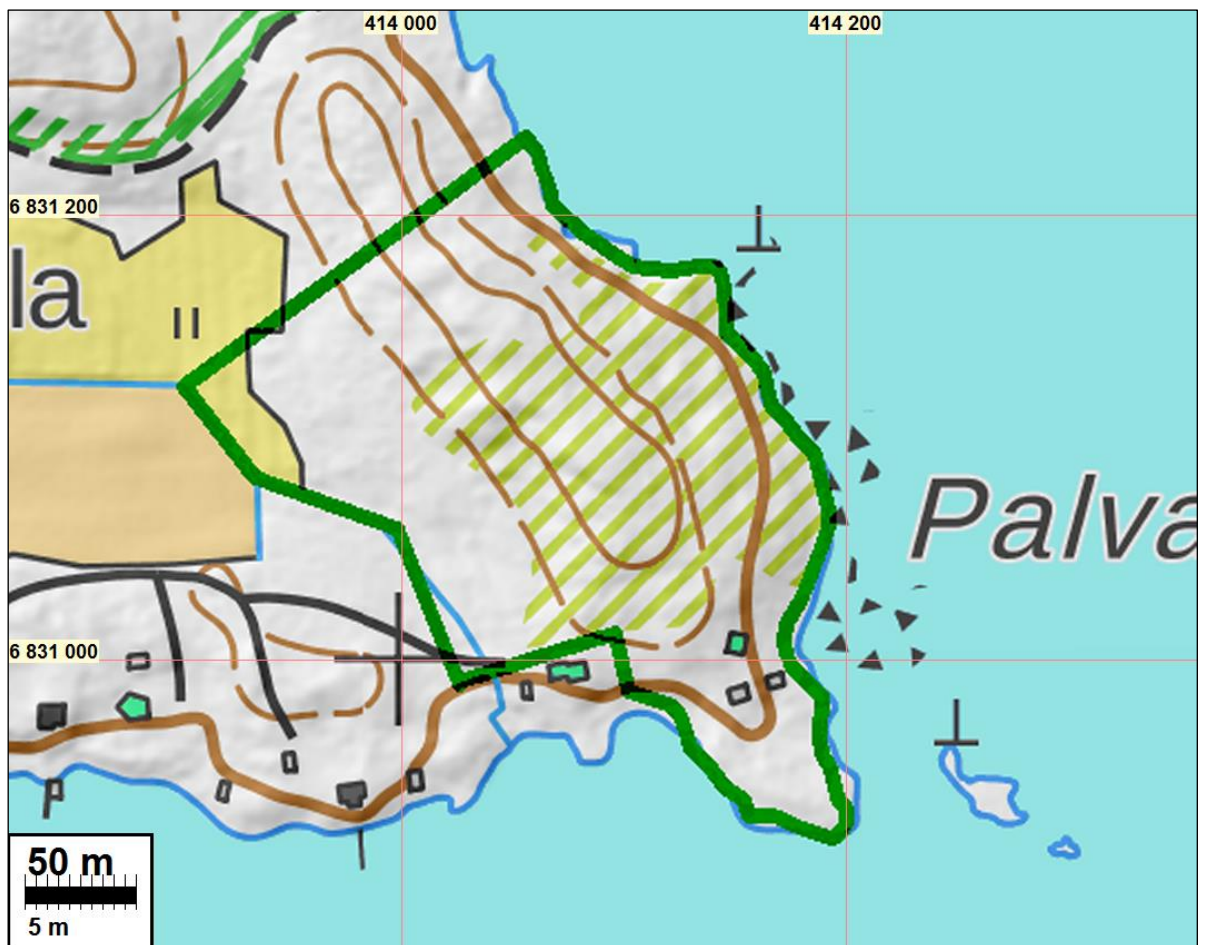
Inventoinnin perusteella alueelta ei tunneta kiinteitä muinaisjäännöksiä tai muita suojeltavaksi katsottavia kulttuurihistoriallisia jäänteitä.



Tutkittava alue sijaitsee sinisen ympyrä sisällä.

Koordinaatit ja kartat ovat ETRS-TM35FIN koordinaatistossa. Kartat ovat Maanmittauslaitoksen maastotietokannasta marras-joulukuussa 2020, ellei toisin mainittu. Muinaisjäännösrekisteri on tarkastettu 11/2020. Valokuvia ei ole talletettu mihinkään viralliseen arkistoon, eikä niillä ole mitään koelmatunnusta. Valokuvat ovat digitaalisia ja ne ovat tallessa Mikroliitti Oy:n serverillä..

Yleiskartat



■ = Tutkimusalueen rajaus

Vanhoja karttoja



Vasen. Tutkimusalue vihreällä vuoden 1966 peruskartalla. Alue on peltoa ja metsää. Oikea. Tutkimusalue sinisen rajauksen sisällä vuoden 1842 pitäjänkartalla. Alue on metsää ja niittyä.



Aluetta vuoden 1798 kartalla. Alue on metsää ja niittyä. Kartta kuvaa maastoa ennen Pääjärven vedenlaskua ja siksi ranta poikkeaa nykyisestä. Yllä olevan pitäjänkartan laatimisaikaan järveä oli jo laskettu mutta se on piirretty aiempien karttojen, kuten isojakokarttojen pohjalta.

Inventointi

Kuhmoisten Poutaniemen Palvaniemeen suunnitellaan kaavoitusta. Kaavakonsultti Insinööritoimisto Poutanen Oy tilaisi kaava-alueella tehtävän arkeologisen tarkkuusinventoinnin (asema-kaavatasoisen inventoinnin) Mikroliitti Oy:ltä. Timo Sepänmaa ja Janne Soisalo tekivät inventoinnin maastotyön 25.11.2020 tutkimuksen kannalta riittävän hyvissä olosuhteissa.

Alue sijaitsee Kuhmoisten kirkosta noin 12 km itäkoilliseen, Pääjärven länsirannalla, Ruolahden Palvaniemessä. Alueelta ei tunneta ennestään arkeologisia kohteita. Lähin tunnettu kohde, muu kulttuuriperintökohde, *Aningaistensaari* moderni teollisuuskohde sijaitsee alueen kaakkoispuolella Aningaistensaarella eli Sahasaarella.

Alueen koko on noin 4 ha. Alue on maaperältään pääasiassa hyvin kivikkoista moreenia, länsiosassa vanhalla peltomaalla maaperä on savea. Alue sijaitsee korkeustasojen noin 78 m mpy (Pääjärven ranta) ja noin 87 m mpy (moreeniharjanteen laki) välillä. Muinais-Pääjärven tulvan huippu n. 5000 eKr. on alueella n. 94 m tasolla ja Ancylysjärven ranta 8200 eKr. on hieman alemmalla tasolla. Alue on siis paljastunut veden alta vasta kivikauden lopulla.

Pääjärnettä laskettiin 1800-luvun alkupuoliskolla puolisoista metriä. Tätä aikaa edeltävä historiallisen ajan ja rautakauden lopun rantataso alueella on noin 80 - 79,5 m mpy. Tätä alemmat korkeustasot ovat siis 1830-lukua aikaisemmin olleet Pääjärven veden pinnan alla. Siten nykyinen rantaviiva ja maasto siitä puolitoista metriä ylöspäin, ei ole arkeologisesti kiinnostavaa – aivan nykyrannasta ei siis ole muinaisjäännöksiä löydettävissä.

Vuonna 1798 laaditulle kartalle ja vuoden 1842 pitäjänkartalla alueen länsiosassa peltona esiintynyt alue on merkitty niityksi. Näille historiallisille kartoille ei ole merkitty tutkittavalle alueelle taloja, myllyjä tms.

Nykyisin alue on asumaton ja viljelemätöntä, suurimmalta osin muutama vuosi sitten avohakattua ja nuorta lehtipuutaimikkoa kasvavaa. Niemen kaakkoiskärjessä on vielä hiljattain ollut kesämökki sivurakennuksineen, jotka on merkitty vielä nykyiselle maastokartalle, mutta joita ei maastotutkimuksia tehdessä enää ollut, Mökki on purettu aiemmin tänä vuonna. Rakennukset näkyvät vuoden 1986 kartalla mutta v. 1966 peruskartalla mökkiä tai muita rakennuksia ei vielä ole, joten mökki on ollut paikalla aikaisintaan 1960-luvun jälkipuoliskolta vuoteen 2020.

Maastotöiden valmisteluvaiheessa tutkittiin Maanmittauslaitoksen laserkeilausaineistosta laadittua viistovalovarjostetta ja siitä pyrittiin paikantamaan arkeologisesti mahdollisesti kiinnostavia maarakenteita ja ilmiöitä, mitään maastotutkimuksessa huomioitavaa ei kuitenkaan todettu. Maastotöissä käytettiin normaaleja maastotutkimusmenetelmiä: silmävaraista havainnointia, koekuopitusta ja maanäytekairausta.

Havainnot

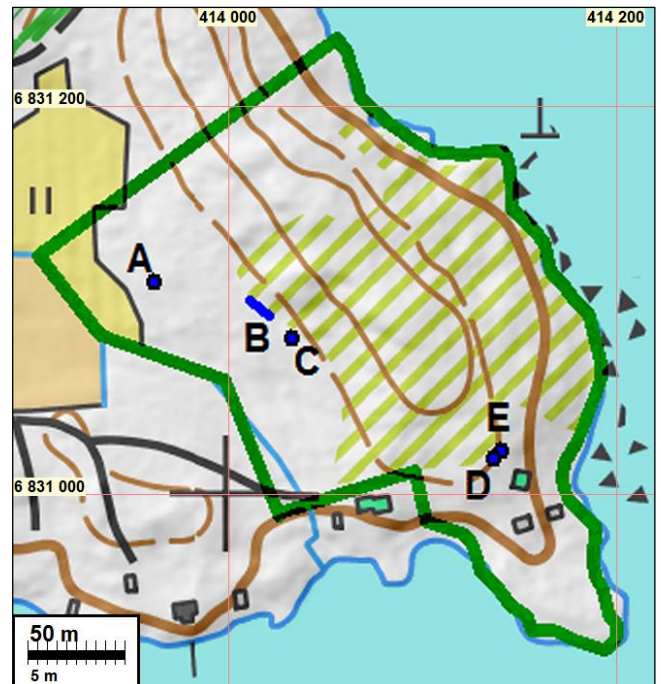
Alueella todettiin raivausröykkiöitä (havainnot: A, C-E), sekä pätkä kiviaitaa (havainto: B). Vuoden 1798 ja 1842 kartoilla havaittujen historiallisten ajan rakennelmien kohdalla tai tuntumassa ei ole peltoa tai rakennuksia. Näiden todettujen rakenteiden tuntumassa on vuosien 1966 ja -86 vanhoilla peruskartalla peltoa, joka voisi havaintojen A-C kohdalla tai laidalla on peltoa. Puustosta päätellen pelto on poistettu viljelystä 20-30 vuotta sitten.

Rakenteiden D ja E tuntumassa on vanhoilla vuosien 1986 ja -96 peruskartoilla rakennuksia. Hiljattain purettu talon selvästi pihamaan laidalla olleen kasvimaan reunalla

Edellä kuvatun perusteella jäänteet ovat siis 1840-luvun jälkeiseltä ajalta eivätkä siten muinaisjäännöksiä tai muitakaan arkeologisia suojelukohteita.

A) Raivausröykkiö (1)

N: 6831108 E: 413962 n. 1,5 x 2 m, suuremman kiven kupeeseen raivattu. Vanhan pellon alueella.



- = tutkimusalueen rajaus
- = kiviaitaa
- = raivausröykkiö



B) Kiviaita

N: 6831097 E: 414016 (kiviaidan keskikohta)
noin 1 m leveää, max. 90 cm korkea kiviaitaa
noin 12 m pituinen pätkä. Tämä on suurelta
osin sortunut. Sijaitsee kivikon ja savikon (van-
han pellon 1966–86) rajalla, vanha pelto-oja
rajautuu kiviaidan länsilaidalle.
(N: 6831100 E: 414011 pohjoispää- N: 6831092
E: 414020 eteläpää)



Osittain sortunutta kiviaitaa. Etelään.

C) Raivausröykkiö

N: 6831079 E: 414032 n. 3 m x 4 m, van-
han pellon ja kivikkoisen harjanteen rajalla.



Kuva pohjoiseen.

D) Raivausröykkiö

N: 6831018 E: 414136. Kooltaan noin 150 cm
X 150 cm.

**E) Raivausröykkiö**

N: 6831022 E: 414140. Kooltaan noin 200 cm X
250 cm.



Tulos

Alueelta ei tunnettu ennestään arkeologisia kohteita. Inventoinnissa alueella todettiin raivausröykkiöitä, sekä kiviaitaa. Aluetta kuvaavien historiallisten karttojen ja maastohavaintojen perusteella arvioimme näiden rakennelmien liittyvän alueen moderniin, 1840-lukua nuorempaan maankäyttöön.

14.12.2020

Timo Sepänmaa
Janne Soisalo

Lähteet

Peruskartta Ruolahti 2144 10. V. 1966, -86 ja -96. Maanmittauslaitos.
Pitäjänskartta Kuhmoinen 2144 10. V. 1842. Maanmittauslaitos.

Kuvia



Vanhan mökin paikka.



Vasen. Harjanteen korkeinta kohtaa. Hyvin kivikkoista moreenia, hakkuuaukeaa. Luoteeseen. Oikea. Nykyistä rantaviivaa..